

Bespreeknotitie,
Juni 2024, Breda
Fractie PvdA

Zijn we als gemeente Breda voldoende voorbereid op de Driedubbele Vergrijzing?

Inleiding

De gemeente staat voor een aanzienlijke demografische uitdaging: de “driedubbele vergrijzing”. Dit heeft belangrijke gevolgen voor onder meer de zorgsector, de woningmarkt, de arbeidsmarkt en sociale voorzieningen, aangezien bewoners die ouder worden, doorgaans meer en intensievere zorg nodig hebben. Daarnaast zullen er meer geschikte woonvoorzieningen en zorgdiensten moeten worden aangeboden om aan deze groeiende vraag te voldoen. Deze ontwikkeling vereist een grondige evaluatie van onze huidige voorbereidingen als gemeente, een realistische inschatting van risico's en een gecoördineerde aanpak om kansen en mogelijkheden optimaal te benutten. De gevolgen van de vergrijzing raakt vele terreinen.

We maken ons als PvdA zorgen over de toenemende vergrijzing en vragen ons af of we hier als gemeente Breda voldoende op zijn voorbereid. Door middel van deze bespreeknotitie willen we als fractie de raad graag uitnodigen om met elkaar in gesprek te gaan, ideeën uit te wisselen en van elkaar te horen hoe een ieder kijkt naar de huidige en toekomstige zorgen, kansen en mogelijkheden ten aanzien van dit onderwerp.

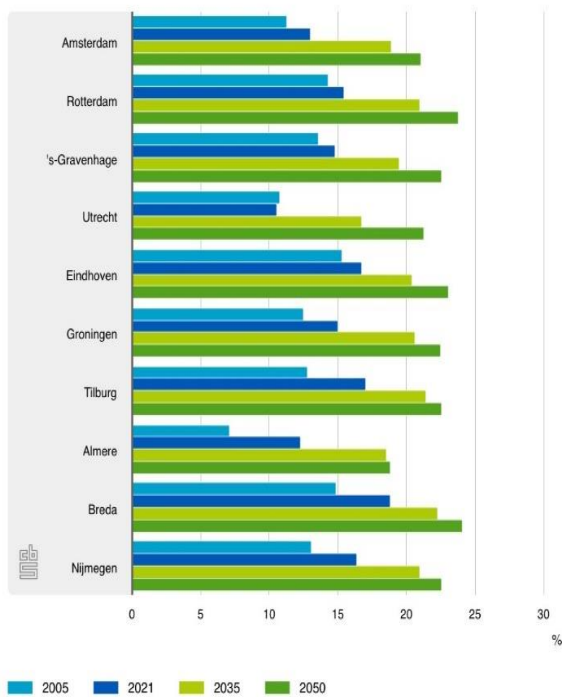
De "driedubbele vergrijzing"

“Hiermee wordt de trend bedoeld dat de populatie senioren toeneemt in aantal én aandeel binnen de bevolking én dat men gemiddeld steeds ouder wordt. De combinatie van deze drie trends creëert een situatie waarin niet alleen het aantal senioren toeneemt, maar ook de gemiddelde leeftijd binnen deze groep stijgt en er meer mensen in de oudste leeftijdsgroepen komen. Dit heeft belangrijke implicaties voor onder meer de zorgsector, de woningmarkt, de arbeidsmarkt en sociale voorzieningen, aangezien bewoners die ouder worden, doorgaans meer en intensievere zorg nodig hebben. En er meer geschikte woonvoorzieningen en zorgdiensten moeten worden aangeboden om aan deze groeiende vraag te voldoen,” aldus de gemeente in antwoord op technische vragen.¹

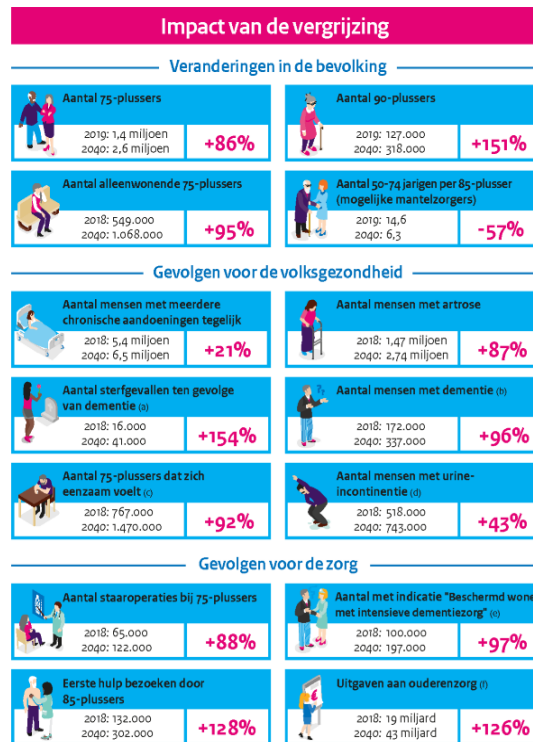
De gemeente Breda is een van de 10 grootste gemeenten van het land waar de vergrijzing volgens het Centraal Bureau voor Statistiek (CBS) in 2050 het meest toegenomen zal zijn. Dit is een ontwikkeling die zoals vanzelfsprekend verstrekende gevolgen zal hebben. Met de ouder wordende inwoner neemt ook het aantal 85-plussers toe, met vaak een toenemende zorgbehoefte. Aangezien we als stad naast het vergrijzen ook ontgroenen, dus afnemen in het aantal jonge mensen, zal onder andere het aanbod aan zorgpersoneel afnemen en stevenen we af op een groot tekort hiervan. De vergrijzing en ontgroening zal ons voor dilemma's plaatsen waarbij we ons de vraag moeten stellen wat voor een stad we willen zijn en hoe we het voor onze inwoners toch zo optimaal mogelijk kunnen maken. Zowel voor de jeugd, de jongeren, de volwassenen, de senioren als voor de oudere inwoners.

¹ <https://breda.notubiz.nl/document/14242377/1>

4.2.1 Percentage 65-plussers voor de tien grootste gemeenten



Bron: PBL/CBS



Deze infographic laat zien hoe onze volksgezondheid en zorg zich ontwikkelen als we als maatschappij op de huidige voet zouden doorgaan en niets extra's zouden doen.

Rijksinstituut voor Volksgezondheid en Milieu, augustus 2019

Enkele effecten die volgens diverse bronnen gepaard gaan met de toenemende vergrijzing:

1. toenemende zorgvraag en personeelskosten²
 - Zorgvoorzieningen: de capaciteit van zorginstellingen en thuiszorgdiensten komt onder druk te staan door de groeiende vraag naar langdurige en complexe zorg.
2. toenemende stress door arbeidskrapte³
 - Personeelstekorten: Het tekort aan zorgpersoneel zal naar verwachting verergeren, wat leidt tot hogere werkdruk en mogelijk verminderde zorgkwaliteit.
3. toename eenzaamheid en sociale uitsluiting⁴
 - Eenzaamheid: een significant deel van de ouderen kampt met eenzaamheid, wat negatieve gevolgen heeft voor hun welzijn en gezondheid.
 - Een groot deel van de ouderen heeft weinig tot geen netwerk en is afhankelijk van hulp, dit laat zich lastig relateren aan samenredzaamheid (= zelfmanagement van ouderen, hun mantelzorgers en familie).
 - Digitale Inclusie: veel ouderen hebben moeite om mee te komen met de digitalisering van de maatschappij, wat hun toegang tot diensten en sociale contacten beperkt.

² <https://nos.nl/artikel/2521330-zorgopleidingen-minder-in-trek-probleem-voor-vergrijzing>

³ <https://www.nu.nl/economie/6306547/werkstress-neemt-toe-door-vergrijzing-mantelzorg-en-krapte-op-arbeidsmarkt.html>

⁴ [De impact van de vergrijzing op volksgezondheid en zorg \(ncz.nl\)](https://www.ncz.nl/de-impact-van-de-vergrijzing-op-volksgezondheid-en-zorg)

Hierboven noemen wij slechts enkele effecten van de driedubbele vergrijzing die we als gemeente zullen gaan voelen.

Een andere belangrijke zorg waar we apart aandacht voor willen vragen is het risico op een toename van kansengelijkheid vanwege de vergrijzing en de keuzes die we als stad gaan maken. Bewoners en dus ook ouderen in de kansarmere wijken zijn nu al meer kwetsbaar. Als (financiële-) middelen en mensen (bijv. personeel/netwerk) tekortschieten, zouden zij “de oudere” van de rekening kunnen worden. Mensen met voldoende middelen kunnen immers hun eigen zorg organiseren. Dit kan de oudere inwoner met weinig tot geen middelen niet waardoor het risico op het vergroten van de tweedeling juist toeneemt. Uit onderzoek⁵ is gebleken dat oudere hoger opgeleide mensen in “betere” wijken nu al langer leven, langer gezond blijven en zelf middelen kunnen aanwenden voor verschillende vormen van (preventieve-) ondersteuning. Wij gaan daarom graag op zoek naar de mogelijkheden die kunnen voorkomen dat een tekort aan geld en middelen bij de overheid juist het hardst neerkomt bij de laagopgeleide ouderen in de meer kansarme wijken. Het mag naar onze mening niet zo zijn dat de keuzes die we als stad maken ten koste gaat van juist deze ouderen.

Zoals al eerder genoemd hebben wij onze zorgen over de voorbereiding van onze stad op de driedubbele vergrijzing en vinden het van belang om hier nu al zoveel mogelijk op in te spelen. Wij zijn ons ervan bewust dat we de nadelige effecten hiervan niet helemaal kunnen voorkomen. Wel zijn we van mening dat we ons zo goed mogelijk kunnen voorbereiden om de problemen die met de driedubbele vergrijzing gepaard gaan aan te kunnen.

Wij denken dat we ons als stad nog beter kunnen voorbereiden en dat het onderwerp “driedubbele vergrijzing” in alle beleidsstukken terug te vinden zou moeten zijn. Dit kan door bijvoorbeeld een paragraaf hierover toe te voegen aan elk toekomstig beleidsstuk. Dit onderwerp raakt vele beleidsterreinen en behoeft een integrale aanpak. Beleid voor ouderen zou integraal onderdeel moeten zijn van de verschillende gemeentelijke visies zoals onder andere gezondheid, WMO, armoede, onderwijs, mobiliteit, arbeidsparticipatie enz. Hier hebben we zowel intern onze ambtenaren, als extern onze partners uit de stad voor nodig om intensief met elkaar samen te werken.

Conclusie

De driedubbele vergrijzing en de toenemende arbeidskrapte in verschillende cruciale beroepen zijn complexe en met elkaar verweven uitdagingen die een geïntegreerde aanpak vereisen. Vergrijzing is iets wat ons allemaal raakt; als organisatie, mens, wijk, dorp en als stad. Het gaat ons als PvdA aan het hart dat ook de kansengelijkheid toe kan nemen door keuzes die we als stad gaan maken zodra vormen van krapte gaan ontstaan.

Door het nemen van beleidsmaatregelen zoals het toevoegen van dit onderwerp aan alle beleidsstukken zijn wij van mening dat we ons als gemeente optimaal voorbereiden op de toekomst. Een integrale aanpak op verschillende beleidsterreinen zoals onder andere zorg, WMO, armoede, gezondheid, onderwijs en arbeidskrapte, zorgt ervoor dat we ons als stad nog meer toekomstbestendig maken. Intensieve samenwerking binnen het stadskantoor en met externe partners is cruciaal om de uitdagingen van de vergrijzing aan te pakken en de levenskwaliteit van onze oudere inwoners te waarborgen.

Als PvdA vinden we het belangrijk om dit probleem juist nu onder de aandacht te brengen zodat we in het heden al de keuzes maken die van invloed zijn op de toekomst de gemeente en al zijn inwoners. De driedubbele vergrijzing biedt naast de genoemde risico's ook zeker kansen, waar we als gemeente oog voor moeten hebben.

⁵ <https://www.cbs.nl/nl-nl/nieuws/2019/33/verschil-levensverwachting-hoog-en-laagopgeleid-groeit>

Vragen aan de gemeenteraad

- Maken jullie je net als de PvdA zorgen over de driedubbele vergrijzing en welke risico's zien jullie op ons afkomen als raad?
- Welke mogelijkheden en kansen zien jullie voor ons als gemeente?
- Wat is er volgens jullie nodig om de genoemde mogelijkheden te kunnen realiseren?
- Hoe kunnen we als gemeente gevolgen als eenzaamheid verminderen en de sociale cohesie bevorderen, zodat het steunend netwerk (samenredzaamheid) van individuen toeneemt?
- Welke rol kunnen jongeren vervullen in het proces rondom de driedubbele vergrijzing? (bijvoorbeeld opleiden voor beroepen waar ernstige tekorten ontstaan etc.)
- Hoe kunnen we voorkomen dat de kansengelijkheid door de vergrijzing toeneemt en ervoor zorgen dat juist de kansengelijkheid toeneemt?
- Nog deze bestuursperiode zal het beleidskader WMO herzien worden en naar ons als raad toekomen. Waar liggen volgens jullie kansen en mogelijkheden ondanks de aangekondigde bezuinigen?

Vragen aan het college

- Maakt het college zich net als de PvdA zorgen over de driedubbele vergrijzing en welke risico's zien jullie op ons afkomen?
- Wat doet de gemeente, kijkend naar verschillende beleidsterreinen, op dit moment al ten aanzien van de toenemende vergrijzing?
- Wat is volgens het college de meerwaarde van een genoemde integrale aanpak, en welke mogelijkheden ziet het college hiervoor?
- Wat zijn voor het college belangrijke keuzes en inzichten t.a.v. het naderende beleidskader WMO?
- Hoe werken jullie als gemeente samen met externe partners in de stad en wat draagt dit al bij aan het beïnvloeden van de toekomstige effecten? Wat zou nog meer en beter kunnen en wat is daarvoor nodig?
- Wat doet het college al om de sociale cohesie in de wijken te bevorderen zodat mensen elkaar weer meer helpen (samenredzaamheid) en minder afhankelijk zijn van zorgverleners en wat kunnen jullie nog meer doen?
- Is het college bereid om keuzes te maken die de kansengelijkheid bevorderen en zo ja welke? Zo nee, waarom niet?

Raadslid Marieke Wulffraat